

# 田川市内 中小企業景況調査

調査対象期間 平成29年1月～12月

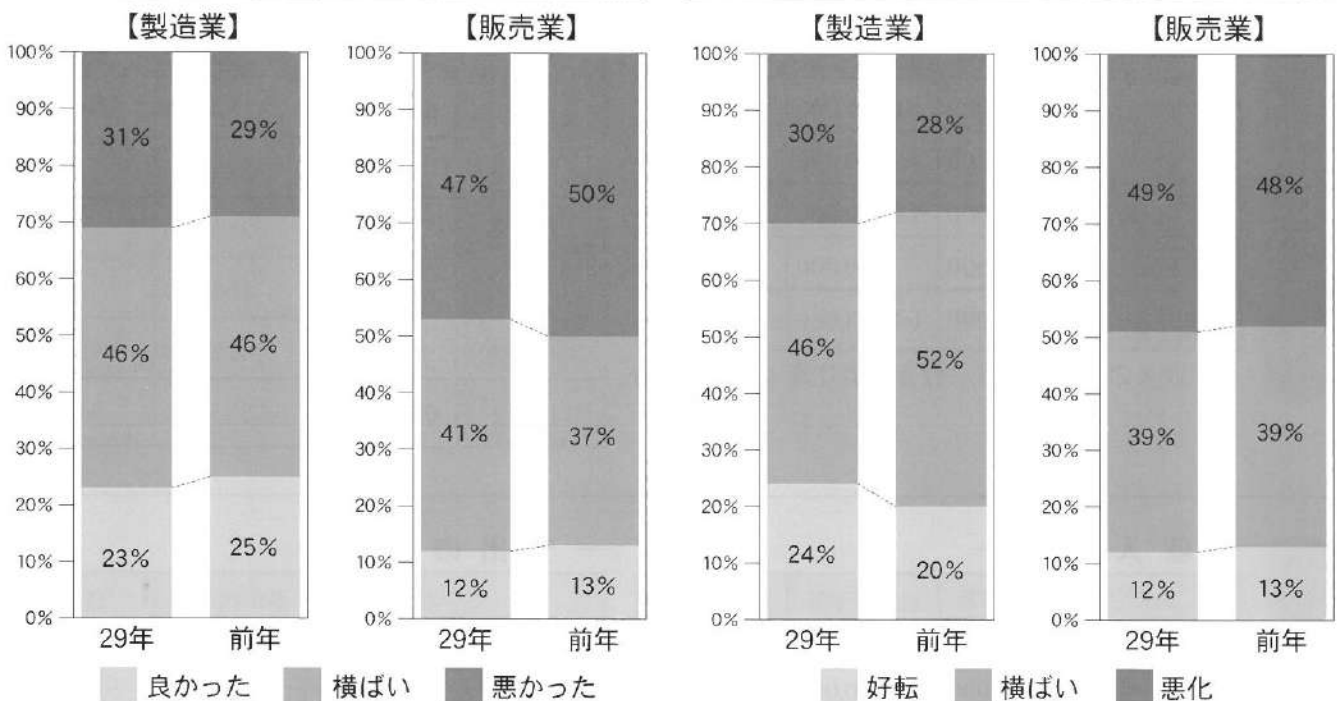
田川商工会議所では経済環境の変化に即応した効果的な施策をはかるため、毎年田川市内の中小企業者が前年と比較して、どのような景況であったかその実状を調査しています。集計方法については製造・工業・建設業関係を製造業部門、また卸売小売・サービス業関係を販売業部門として集計し、回答数は407（製造業113事業所、販売業294事業所）事業所でした。

## 1 平成29年の業況は

項目	製造業		販売業	
	29年	前年	29年	前年
昨年比べて良かった	23%	25%	12%	13%
昨年比べて横ばい	46%	46%	41%	37%
昨年比べて悪かった	31%	29%	47%	50%
計	100%	100%	100%	100%

## 2 収益について

項目	製造業		販売業	
	29年	前年	29年	前年
昨年比べて好転	24%	20%	12%	13%
昨年比べて横ばい	46%	52%	39%	39%
昨年比べて悪化	30%	28%	49%	48%
計	100%	100%	100%	100%



平成29年における田川市内の製造・販売業の業況は、両業種ともほぼ前年と同様の回答をしており、景気動向は依然として厳しい環境下におかれていることには変わりありません。

## 3 今後の業況見通しについて

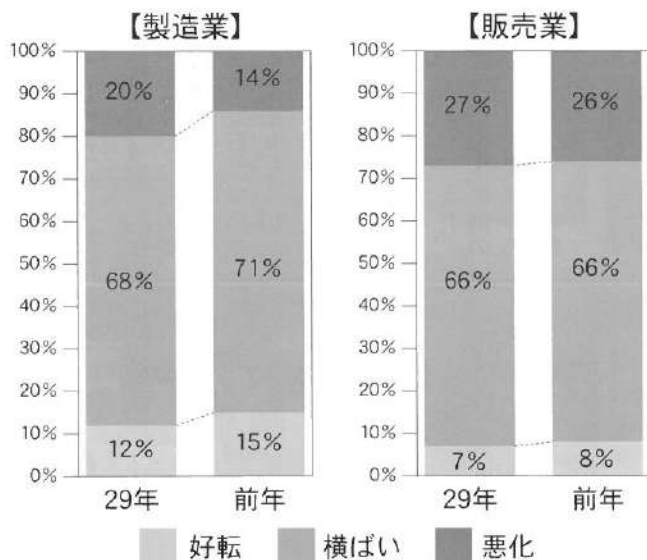
製造業				
項目	区分	29年	前年	
好	転	4%	2%	
やや	好	22%	20%	
横	ば	37%	44%	
やや	後	29%	24%	
後	退	8%	10%	
計		100%	100%	

販売業				
項目	区分	29年	前年	
好	転	2%	2%	
やや	好	10%	9%	
横	ば	33%	30%	
やや	後	31%	32%	
後	退	24%	27%	
計		100%	100%	

今後の業況の見通しについては、両業種ともに「横ばい」から「後退」との回答が多く、悪化との予測をする傾向にあるようです。

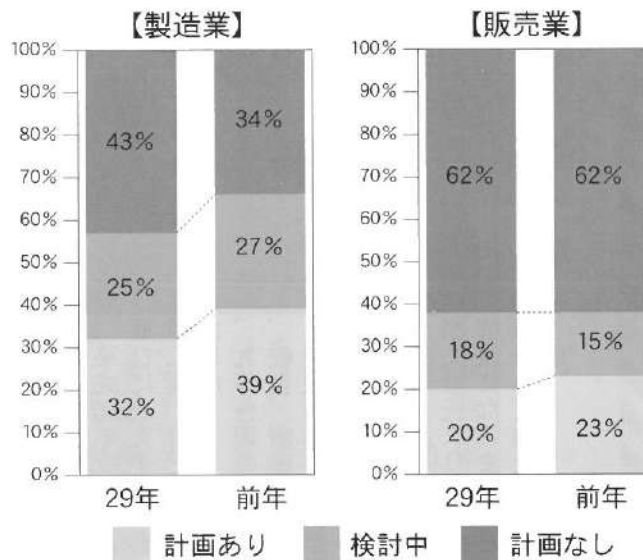
#### 4 資金繰りについて

項目	製造業		販売業	
	29年	前年	29年	前年
昨年比べて好転	12%	15%	7%	8%
昨年比べて横ばい	68%	71%	66%	66%
昨年比べて悪化	20%	14%	27%	26%
計	100%	100%	100%	100%



#### 5 人員（雇用）計画（臨時、パートを含む）について

項目	製造業		販売業	
	29年	前年	29年	前年
計画あり	32%	34%	20%	23%
検討中	25%	27%	18%	15%
計画なし	43%	39%	62%	62%
計	100%	100%	100%	100%



資金繰りは両業種とも「横ばい」から「悪化」と回答し、状況は厳しさを増しているようです。  
雇用計画については「計画なし」が製造業43%(39%)、販売業62%(62%)と回答しておりますが、製造業では「計画なし」、販売業では「検討中」が前回より多くなっています。

#### 6 現在経営上最も困っている問題は

項目	製造業	
	29年	前年
1. 受注の停滞・減少	44%	27%
2. 人手・人材難	37%	43%
3. 金融の借入難	1%	2%
4. 設備の狭小老朽化	3%	6%
5. 代金回収の悪化	0%	0%
6. 労務管理	1%	1%
7. 人件費等経費の増加	1%	9%
8. 原材料高	3%	5%
9. 公害問題	0%	0%
10. 大型企業の進出	0%	0%
11. 特に問題はない	9%	7%
12. その他	1%	0%
計	100%	100%

項目	販売業	
	29年	前年
1. 売上の停滞・減少	41%	36%
2. 人手・人材難	25%	25%
3. 金融の借入難	2%	3%
4. 設備・店舗の狭小老朽化	7%	5%
5. 代金回収の悪化	1%	1%
6. 労務管理	1%	2%
7. 人件費等経費の増加	5%	7%
8. 仕入原価高	2%	4%
9. 公害問題	0%	0%
10. 大型店舗の進出	2%	4%
11. 特に問題はない	11%	8%
12. その他	3%	5%
計	100%	100%

現在、経営上最も困っている問題としては製造業・販売業とも「人手・人材難」の回答があるにもかかわらず、実際の雇用には結びついていないという傾向がみられ、雇用対策が課題となっているようです。

全体としては現状の厳しい業況が続くことが懸念され、今後の国の景気・経済対策等に期待したいと思います。調査結果の内容は当紙掲載以外に多項目にわたっておりますので、詳細については商工会議所までお尋ねください。本調査にご協力いただきました事業所並びに関係者の皆様に厚く御礼申し上げます。

女性の笑顔が  
地域を元気にする

## 女性会レポート

2018(とうじひなめぐりに協賛

2月26日(月)〜3月4日(日)、後藤寺商店街でとうじひなめぐりが開催されました。女性会が担当した、おはな会場(旧ひつじや跡)には、期間中、様々なイベントが開催され、2000名近くの来場者が訪れ、商店街の回遊にも大いに貢献しました。また、例年好評の焼き芋の販売も実施し、連日売切れ御免の盛況ぶりでした。さらに3月3日には、毎年恒例のひな寿司をふるまい、大変好評のうち、とうじひなめぐりを終了しました。



### 第106回九州商工会議所女性会連合会役員会参加

3月27日(火) 清流山水荘 あゆの里(熊本県人吉市)において、第106回九州商工会議所女性会連合会役員会が開催され、九州各地より38女性会146名の方々が出席しました。当所女性会(会長中島ミツ子)からは正副会長2名で参加しました。



役員会では平成29年度事業報告(案)並びに収支決算見込み、平成30年度事業計画(案)並びに収支予算(案)、大会宣言(案)などについて協議しました。また、九州各地の活動事例として、佐賀、唐津、佐世保日南の4女性会から発表が行われました。役員会終了後の記念講演では、地元人吉出身の俳優である中原丈雄氏より「故郷を出て、俳優になるまで」と題して講演をしていただきました。

## 田川YEGレポート

青年部では会員相互の親睦や地域活性化に  
寄与する活動を積極的に行っています!

### 青年部2月例会・卒業記念パーティーを開催

2月22日(木) 相撲茶屋貴ノ花において「青年部2月例会・卒業記念パーティー」を実施致しました。青年部(田川YEG)では、50歳を迎えると卒業となり、前田孝治先輩(前EDJAPANCOM)、篠原珠実先輩(前CTASHINOHARA)、長野治郎先輩(RealWorks)の3名が卒業を迎えられました。3名のこれまでのYEG活動の様子がスライドで紹介され、藤川光徳会長からの感謝状、記念品が贈られました。アトラクションでは、現役メンバーを中心とした「二人羽織」や、コスチュームに変身してのおもてなし企画など、趣向を凝らした企画が盛りだくさんで、青年部らしい演出に、日頃にも増して深い親睦が図れた企画となりました。終わりに卒業生よりメンバ

ーへ送る言葉が披露され、終始なごやかなムードでパーティーは終了しました。卒業された3名の先輩方、あらためて長年にわたるご協力本当にありがとうございます。



卒業生と藤川会長



全員で記念撮影

地域を支える  
青年経済人

田川商工会議所青年部

平成30年度  
新入会員募集中!!

詳しくは事務局まで  
お問い合わせください。

## 事業資金貸付のご案内 (H30.4.1現在)

この他にも融資制度があります。詳細につきましてはお気軽にお問い合わせください。

田川商工会議所 ☎44-3150

融資制度	融資限度額	利率	融資期間	保証人
(国)普通貸付	4,800万円	1.81~2.30%	運転資金5年 設備資金10年	原則として法人は代表者のみ 個人は不要
(国)生活衛生貸付	7,200万円	1.81~2.30%	設備資金13年	原則として法人は代表者のみ 個人は不要
(県)小規模事業者振興資金	5,000万円以内 (設備資金は8,000万円以内)	1.4% (別途保証料)	運転・設備資金10年	原則として法人は代表者のみ 個人は不要
(県)短期運転資金	3,000万円	1.4% (別途保証料)	運転資金1年	原則として法人は代表者のみ 個人は不要
田川市融資制度 事業資金	2,000万円	1.4% (別途保証料)	事業に必要な資金	原則として法人は代表者、 個人は不要
田川市融資制度 小口零細企業資金	2,000万円	1.4% (別途保証料)	運転・設備資金10年	原則として法人は代表者、 個人は不要

【問い合わせ先】 田川市役所 建設経済部 産業振興課 企業・商工振興係 ☎44-2000 (内線307、308) 詳しくは、市HPをご覧ください。

### 市民公園の清掃をやっています！

田川商工会議所では毎月第2火曜日に、観光文化委員会が中心となり、多くのボランティアの皆様のご協力を頂き、市内を代表する公園の清掃活動を行っています。

明るく利用しやすい公園づくりに皆さんも参加してみませんか？

5月と6月は成道寺公園を予定しています

■ 5月8日

■ 6月12日

各日13時より開始

6月は花菖蒲観賞会もやりますよ～！



### 主な行事予定

4月24日(火) 青年部OB会(鷹翔会)例会

4月26日(木) 女性会定時会員総会・懇親会

5月2日(水) 正副会頭会議

正副会頭、女性会・青年部  
正副会長意見交換会

5月8日(火) 市民公園清掃(成道寺公園)

5月10日(木) 女性会役員会

5月17日はブラッシュアップ  
セミナーを開催！  
お申込みは折込のチラシを  
ご確認ください！



### 地域情報

## 麺'sフェス2018たがわヌードルキャンプ・田川古代史フォーラム開催

田川広域観光協会が企画した「麺'sフェスタ2018 たがわヌードルキャンプ」と田川地域の古代に思いを馳せる「田川古代史フォーラム」、が3月21日(水・祝)田川市の県立大学で開かれました。第3回目となる麺'sフェスタには、田川地域で営業するうどんやラーメンなどの10店舗が出店し、当日は小雨の降る中ではありましたが午前11時の開始直後から多くの来場者の方たちが各店の前に列を作りました。投票で決まる一番の人気店は「明太クリームパスタ」を出品した「モンシュシュ」(田川市)さんが初のグランプリに輝きました。また、今回は大食いタレントとして活躍中の「大食いヴィーナス」こと三宅智子さんも来場しました。

希望者との大食い対決コーナー、毎年人気のお楽しみ抽選会等、ステージ企画も大いに盛り上がりを見せました。

講堂内で開かれたフォーラムは「古代田川の隠された歴史」をテーマに基調講演とパネルディスカッションの2部構成で進行、こちらも多数の観客でにぎわい、2つ同時の開催となったイベントは盛況のうちに幕を閉じました。ゲスト三宅智子さん参加の表彰式





### 新春特別講演会を開催

3月19日、田川青少年文化ホールにて、貴乃花部屋女将花田景子氏をお迎えし、当所と田川法人会の共催による新春特別講演会を開催しました。当日の会場は立ち見も出るほど満席になり、「相撲に見る日本人の心」という演題のもと400名を超える皆様に聴講していただきました。

女将がお弟子さんと接する時に心がけていること、親方の言葉をどうしたらうまく伝えられるかは、食事時の和やかな雰囲気の中で親方がこう言ってたよと伝えることでやる気を出してくれ、自分の子どものように接し、とにかくよく褒めることが大切だと言われました。最後に「田川はもう一つの故郷と思っており、ここに来るとほっとします、田川に来た際は気軽に声をかけて下さい」と語られ、満場の拍手の受け、講演を終了しました。



### 第193回ゴルフ会 例会を開催 平成29年度の打ち納め、34名が熱戦

3月22日（木）JR内野カントリークラブにおいて、ゴルフ会3月例会を開催しました。

平成29年度最後となる今回の例会には、会員・オブザーバーあわせて34名が参加し、熱戦を繰り広げました。

上位入賞者は次の方々です。（敬称略）

優勝	濱地 信彦	(株)西日本シティ銀行 田川支店	N70.4
準優勝	古賀 和光	(有)にしき建設	N72.6
ベストグロス	濱地 信彦	(株)西日本シティ銀行 田川支店	G R 80



谷口会頭と優勝した濱地氏（写真右）

Web Solution Webサイトデザイン・コンテンツ制作 / Webサイトのトータルコンサルティング Creative Japan

## ホームページ制作

ホームページを  
はじめてみませんか？

インターネットの普及で、企業や商店のホームページがますます効果的になっています。

会社の営業案内から、ネットショッピングサイトまで、ぜひ当社にご相談ください。



### お客さまご紹介Vol.78

たがわネット 田川まるごと博物館  
<http://tagawa-net.jp>

田川市、田川郡の8市町村の観光情報サイトがリニューアル。デザインを一新、スマートフォンにも対応しより便利になりました。イベント情報や観光スポット等の情報が満載のたがわネットを活用し、週末は田川へ出かけてみませんか？



株式会社 クリエイティブジャパン

〒825-0018 福岡県田川市番田町2-1 たがわ情報センター1F  
TEL 0947-46-1067 FAX 0947-46-1068 <http://creative-j.jp>

▼たがわ情報センターはこちら  
<http://joho-tagawa.jp>